

HOVEDPROSJEKT

HEST I

FJELLREGIONEN

VISJON:

"Fjellregionen skal bli landets ledende  
destinasjon for kvalitetsopplevelser med hest"

## 1. INNLEDNING

### 1.1 BAKGRUNN

Forprosjektet "Hesteriket" ble finansiert opp i første halvår 2006, med tanke på en fortsettelse i et 4-årig hovedprosjekt "Hest i Fjellregionen". Forprosjektet ble initiert av Regionrådet for Fjellregionen ([www.fjellregionen.no](http://www.fjellregionen.no)) i samarbeid med hestemiljøene i Nord-Østerdal og Røros-traktene. Idéen som utløste initiativet var hentet fra et prosjekt i svenske Falkenberg kommune, sør for Göteborg (se [www.falkenberghastkommunen.se](http://www.falkenberghastkommunen.se)).

Ut fra forstudie som viste at det var interesse for å samle hestemiljøet i Fjellregionen, ble det valgt et interimstyre til å jobbe fram fundamentet for organisasjonen Hesteriket. Det ble innkalt til et stiftelsesmøte 3. april 2006 hvor organisering med styre, nemnder og vedtekter ble valgt. Medlemmene rekrutteres fra Hesterikets nedslagsfelt som dekker hele Fjellregionen, altså kommunene Holtålen og Røros i Sør-Trøndelag, samt Os, Tolga, Tynset, Rendalen, Folldal og Alvdal i Hedmark. Medio desember 2006 har Hesteriket ca. 80 medlemmer, men potensialet er større. En årsak til dette er at medlemskap i Hesteriket hittil ikke er blitt koblet opp mot medlemskap i lokale hestesportsklubber, kjøre- og rideklubber, m.fl. En vedtektsendring som muliggjør dette vil bli fremmet på Hesterikets årsmøte 26. februar 2007, og trolig gi et medlemstall på 200-300.

Forprosjektets viktigste mål var å arrangere Hestivalen 2006. Arrangementet ble lagt til Alvdal og Storsteigen VGS, helga 22-24. september. Drøyt 75 frivillige bidro med rundt 1200 dugnadstimer og tok i mot mer enn 2000 besøkende på arrangementene denne helgen. Publikum fikk oppleve en unik bredde i det lokale hestemiljøet, samtidig med tilreisende trekkplastre. Over 20 standsdeltakere fra store deler av landet fikk en positiv opplevelse av sitt første besøk på Hestivalen, og flere har allerede signalisert påmelding til Hestivalen 2007. Hestivalen bør på sikt kunne bli et varemerke for Hesteriket både i og utenfor regionen, samtidig som det skal virke sosialt oppbyggende for medlemsmassen. Et godt grunnlag for dette ble lagt gjennom Hestivalen 2006, og i et åpent medlemsmøte i etterkant var det full oppslutning om Storsteigen VGS som framtidig Hestival-arena. Fasilitetene skolen har å tilby for et så stort arrangement var viktige, men vel så avgjørende og ikke minst gledelig var det imidlertid at Hesterikets medlemmer så poenget med at arrangementets størrelse og potensial vil virke positivt inn i forhold til Storsteigens hestefaglinje og statusen på denne, i konkurranse med andre utdanningsinstitusjoner med slike tilbud. I forbindelse med Hestivalen 2006 ble også nettportalen [www.hesteriket.no](http://www.hesteriket.no) bygd opp.

I vedlegg 1 er det samlet et knippe av den omtale Hestivalen og Hesteriket fikk gjennom media i 2006.

### 1.2 PROSJEKTMÅL

#### 1.2.1 Visjon

"Fjellregionen i Nord-Østerdal og Røros-området skal bli landets ledende destinasjon for kvalitetsopplevelser med hest"

## 1.2.2 Hovedmål

Prosjektet skal videreutvikle og fornye hestemiljøet i Fjellregionen, samt arbeide for å sikre en bredest mulig næringsaktivitet med og i forhold til hest i regionen.

## 1.2.3 Delmål

- i) Hestivalen; dette arrangementet skal utvikles til årlig å bli blant landets større hestebegivenheter
- ii) Legge til rette for økt ferdsel med hest i Fjellregionen

Både for privat ferdsel og i forhold til turridning i regi regionens aktører innen hesteturisme, skal prosjektet bidra til opparbeidelse og en unik merking av hestestier/-leder for hest i fjellområdene og dalførene mellom Rondane og svenskegrensen. Naturlige samarbeidspartnere for dette arbeidet er grunneiere/grunneierlag, samt andre næringer og turprodukter med sammenfallende interesser. Eksempler på slike er:

- Seterturismen i regionen; aktuelle som tilbydere av servering og overnatting
- Sykkelturismen; aktuelle ut fra at det skal lages ny håndbok for sykkelturister i fylkene Hedmark og Oppland for utgivelse i 2008. Mulighet for bruk av felles rutenett
- Hundekjørerermiljøet; dette miljøet er stort i Fjellregionen, med flere store tilbydere av turistbasert virksomhet. Mulighet for felles rutenett, som for sykkel
- Øvrige reiselivsaktører lokalt og regionalt, som f.eks. Savalen-miljøet, Vauldalen Fjellhotell, Hedmark Reiseliv og Røros Reiseliv m.fl. Disse er alle naturlige samarbeidspartnere i.f.t. markedsføring
- De ulike programmene mot naturbasert reiseliv til bl.a. bl.a. Norges Bondelag, Norges Skogeierforbund og Den Norske Turistforening

Merkingen av hestestier/-leder skal gjøres med bruk av skilt som har et unikt design innenfor hele Hesteriket. Skiltenes utforming skal ikke virke forstyrrende i forhold til landskap/natur. I forhold til de aktuelle samarbeidspartnerne er det ønskelig at merkingen blir gjort ut fra en felles mal med disse, slik at eksempelvis seterturisme, sykkel- og hundestier har sammenfallende design. Regionrådet for Fjellregionens pågående prosjekt om en felles løypeportal for Fjellregionen, er en naturlig samarbeidspart.

- iii) Bidra til økt næringsaktivitet med og for hest hvor kvalitet er et stikkord

Næringsaktiviteten med hest er allerede stor i Hesterikets 8 kommuner. Områder det finnes aktivitet på og som bør utvikles er slike:

Hest i turisme; Unike naturområder gjør at regionen har potensiale til å bli et ledende reisemål for både norske og utenlandske turister. Dette gjennom fokus på kvalitet og samarbeid med annet naturbasert reiseliv nevnt i pkt. 1.2.3 ii). Viktig å samtidig styrke tilbydernes bevissthet om mulighetene i markedet. Det finnes allerede et titalls tilbydere i regionen av fjellridning o.l.

Ride- og kjørekurs, rideleire, o.l.: Innen Hesteriket finnes stor kompetanse på ridning og kjøring, og stadig arrangeres nye kurs innenfor dette feltet. Arrangører er ulike kjøre- og rideklubber, eller ridesentre o.l. Økende fokus mot hest og hestehold vil stimulere og stille økende krav til kvalitet på disse tilbudene.

Inn på tunet/Grønn omsorg: Hest i terapien kan vise til svært gode effekter i forhold til ulike diagnoser, rusmisbrukere, osv. Samfunnet etterspør i økende grad tilbud på denne fronten, og i samarbeid med landbruksorganisasjoner o.l. er det et mål for prosjektet få etablert flere slike tilbud i regionen. Samarbeid mot ulike institusjoner innenfor bl.a. helsevesenet må prioriteres i forhold til å nå markedet.

Trenervirksomhet: Med unike muligheter både i terreng og langs milelange grusveier, er det potensiale for å tiltrekke seg kapasiteter på mange områder innen hestesporten. Ryttermiljøet innen islandshest, samt noen få lisensierte travtrenere er i dag det eneste som er etablert. Med direkte kontakt mot ridesportsmiljøer, travmiljøer, m.fl. er det et mål for prosjektet å trekke skolerte trenere til regionen for etablering av trenerstaller.

Oppdrett: Norskavlede hester etterlyses på enkelte raser. Mulighetene for å utvikle avl og tidlig trening av sportshest/brukshest er store. Et mål bør være å jobbe for et regionalt hingstesenter/stutteri, som kan tilby så vel naturlig bedekning som inseminasjon med fersk sæd transport med fly til flyplassen på Røros. Samarbeid mot landbruket er aktuelt. Mange bruk ser etter et ekstra bein å stå på, og bevisst avl kan gi merverdi i de rette markedene. Ekstra merpris kan oppnås dersom oppdretteren skolerer seg og kan selge innkjørte/temte unghester.

Veterinærer/Inseminører: Regionen har flere veterinærer med kompetanse på hest. Et mål om økt aktivitet på hest vil aktualisere behov ytterligere spisset kompetanse og eventuelt etablering av egne hesteklinikker, kanskje i kombinasjon med stutteri for inseminering av lokale avlshopper.

Alternativ behandling: Akupunktur og annen form for alternativ behandling brer om seg i hestemiljøene. Med økende hestehold vil det være et økende marked for slike tjenester, og prosjektet bør stimulere også for slike tjenester.

Skoing: Regionen har et utall skoere, men få profesjonelle. Prosjektet bør stimulere til økt profesjonalitet i dette yrket, og samtidig stimulere yngre til å lære seg dette faget. Lærlingeordningen er aktuell til dette, og ressurspersoner bør stimuleres til å ta inn slike.

Fôrdyrking: Landbruksnæringen er allerede nevnt enkelte steder, men prosjektets ulike delmål vil ved realisering føre til økt behov for både fôrproduksjon og stallplasser. Dette er muligheter prosjektet bør bidra til å synliggjøre og bidra til utvikling på.

Uansett aktiviteter skal kvalitetssikring/HMS-sertifisering være en rød tråd når det gjelder næringsaktørene innen Hesteriket. Medlemskap i Hesteriket for næringsutøvere på hest, bør ikke aksepteres uten at bestemte krav er oppfylt. Prosjektet skal i samarbeid med bl.a. Norsk Hestesenter ([www.nhest.no](http://www.nhest.no)), Hest i Turistnæring ([www.hest.org](http://www.hest.org)) og Hesteriket utvikle sertifikater som tildeles de som

oppfyller kompetanse- og forskriftskravene. Kravene skal være i tråd med eventuelle nasjonale/internasjonale forskrifter.

iv) Utvikle Storsteigen VGS som regionens kurs- og kompetansesenter for hest

Hesteriket har allerede inngått en intensjonsavtale vedrørende ulike samarbeidsområder med Storsteigen VGS (vedlegg 2). Prosjektet skal følge opp denne avtalen og arbeide for å styrke og videreutvikle hestemiljøet ved Storsteigen VGS. All hestefaglig utdanning skal prioriteres lagt til skolen. Hestivalen bør utnyttes med tanke på profilering av skolens tilbud og regionens muligheter.

Ridehall; Det er under planlegging en større ridehall ved skolen, og prosjektet bør sitte i arbeidsgruppen som skal jobbe for bygging av denne innen 2008-2009. Ridehallen bør prioriteres bygd på en slik måte at den muliggjør flerbruk ut over det skolen selv har av behov. Til ulike tider av året og innenfor visse forutsetninger bør ridehallen tilbys Hesterikets kjøre-/rideklubber for trening o.a. medlemsaktivitet. Gjestestaller for bruk i forbindelse med stevner, kurs, o.l. bør tilpasses, og det samme gjelder mulighetene for en hesteklinikk e.l. i bygget.

v) Legge til rette for boligarealer for hest; Etterspørselen er sterkt økende i forhold til boliger/småbruk med mulighet for hestehold. Prosjektet bør raskt arbeide for at alle 8 kommuner innen Hesterikets nedslagsfelt oppfordres til gjennom planarbeid å regulere for boligutbygging i egnede boligområder. Sentralt i forhold til reguleringsarbeidet må være at tomtene har en viss størrelse (2,5-5 da) med egne staller i f.eks garasjebygg/uthus, alternativt gjennom samarbeidsløsninger hvor felles stallbygg for 4-6 tomter prioriteres. I tillegg bør prosjektet i planarbeidet for slike tomter sørge for at det utarbeides retningslinjer for hesteholdet, så vel med tanke på hesteeierne som for naboer uten hest. Det bør være klare retningslinjer i forhold til ytre miljø jfr. gjødsselforskriften, samt at det i reguleringsplanen sies noe om at hestelukt m.m. må kunne påregnes.

Dette tiltaket vil etter all sannsynlighet styrke mulighetene for økt tilflytting til regionen, jfr. målene i "Flytt hit-prosjektet", se <http://www.fjellregionen.no/flytt-hit> og bør også kunne sees i sammenheng med småsamfunnssatsingen i regi Kommunal- og regionaldepartementet ([www.krd.dep.no](http://www.krd.dep.no))

vi) Nettportal – "Hesten i politikken"; Prosjektet bør i samarbeid med bl.a. Norsk Hestesenter ([www.nhest.no](http://www.nhest.no)) initiere og bidra til å opparbeide en nettportal med tittel "Hesten i politikken" e.l. Dette for å få belyst hvilken betydning hesten har for det norske folk, og hvor vesentlig dens plass etter hvert er blitt både i forhold til sport, hobby og brukshest, samt ikke minst i turismesammenheng. En slik portal bør opparbeides fram mot neste Stortingsvalg, høsten 2009. Malen for nettstedet kan eventuelt hentes fra tilsvarende side lagd i forbindelse med det svenske Riksdagsvalget høsten 2006, se [www.hastenipolitiken.nu](http://www.hastenipolitiken.nu)

vii) Forskning; Hesterelatert forskning bør gjennomføres i prosjektet, og Storsteigen VGS og samlokaliseringssprosjektet JEG VIL er naturlige samarbeidspartnere for å koordinere dette. Forskningsinstitusjoner det er naturlig å søke seg mot er:

- Bioforsk Øst avd. Sæter (<http://www.bioforsk.no>); har ekspertise i forhold til landbruk og næringsutvikling i fjellbygdene. Beite- og fôropptak, utmarksressurser, kulturlandskap, rovdyrtiltak og økologisk jordbruk er blant FoU-oppgavene på Sæter. Hesteriket og prosjektet bør i samarbeid søke å finne temaer for samarbeid. I samarbeid med veterinærer i regionen har Bioforsk Øst avd. Sæter bl.a. deltatt i et FoU-prosjekt på adferd hos hest.
- Høgskolen i Hedmark avd. Evenstad ([www.hihm.no](http://www.hihm.no)); Høgskolen i Hedmarks avdeling på Evenstad i Stor-Elvdal har stor kompetanse på forvaltning av utmark, og bør være en naturlig samarbeidspartner for prosjektet bl.a. i forhold til opparbeidelse av kjøre- og ridestier i fjellet. Utfordringene i forhold til verneområder som Forollhogna nasjonalpark og villreinstammen i Alvdal vestfjell er eksempler her.
- Østlandsforskning ([www.ostforsk](http://www.ostforsk.no)); I slutfasen av prosjektet bør prosjektet sørge for en kartlegging av hestens betydning i regionen. Verdiskaping og arbeidsplasser som følge av hestehold, samt hesten i forhold til trivsel og miljø er naturlige faktorer å få kartlagt. Østlandsforskning er da en naturlig samarbeidspartner.

## **2. OMFANG OG AVGRENSNING**

Prosjektet "Hest i Fjellregionen" har en tidsramme på i underkant 4 år fra oppstart 1. april 2007 til beregnet slutt 31. desember 2010.

### **2.1. HOVEDAKTIVITETER**

De ulike målpunktene i kap. 1.2 er nedenfor døpt om til hovedaktiviteter (HA), og det er i pkt. 2.2 satt opp en skjematisk handlingsplan for oppfyllelse av HA'ene.

- HA 1: Bidra til å arrangere Hestivalen årlig i prosjektperioden, samt sørge for at dette arrangementet etter hvert blir hestefolkets egen "Holmenkollidag"
- HA 2: Opparbeidelse og merking av hestestier/-leder i Fjellregionen
- HA 3: Bidra til økt næringsaktivitet med og for hest (mange delaktiviteter)
- HA 4: Storsteigen VGS som regionens kurs- og kompetansesenter for hest
- HA 5: Legge til rette for boligarealer for hest
- HA 6: Utvikle nettportalen "Hesten i politikken"
- HA 7: Forskningsarbeider

## 2.2. HANDLINGSPLAN

	2007		2008		2009		2010	
	1. halvår	2. halvår	1. halvår	2. halvår	1. halvår	2. halvår	1. halvår	2. halvår
Oppstart prosjektleder								
Hovedmål								
HA 1								
HA 2								
HA 3								
HA 4								
HA 5								
HA 6								
HA 7								
Sluttrapper								

Hvert halvår/år skal det foretas en evaluering av prosjektets HA'er og handlingsplan. Her er det viktig med en revidering av HA'ene, målsettingenes realisme og faktiske verdi.

## 2.3. AVGRENSNINGER

Prosjektet skal foruten den årlige arrangementen av Hestivalen, ikke involveres i arbeid som er anse for rent organisasjonsarbeid i tilknytning til drift av Hesteriket, lokale kjøre- og rideklubber, m.fl.

## 3. FORPROSJEKTET HESTIVALEN

Forprosjektet Hestivalen slutføres medio februar 2007, og sluttrapport fra dette prosjektet vil bli ettersendt alle bidragsytere til forprosjektet, samt nye bidragsytere i hovedprosjektet.

Målene i forprosjektet var å

- arrangere Hestivalen 2006
- fremme samarbeid/samhandling i hestemiljøet
- arbeide fram stiftelsen Hesteriket
- få på plass logo nettportalen [www.hesteriket.no](http://www.hesteriket.no)
- sørge for samhandling mellom turistnæringen og hestemiljøene
- utvikle hestelinjen ved Storsteigen VGS

I forhold til disse målpunktene vises det til detaljert sluttrapport for forprosjektet, planlagt slutført i uke 8/2007. Hestivalen 2006 samlet nærmere 2000 tilskuere med smått og stort, og jfr. vedlegg 1 må arrangementet betegnes som en suksess tatt i betraktning det store omfanget Hestivalen tross alt fikk.

I løpet av helga 22-24. september 2006 ble det solgt drøyt 1000 billetter til de to festarrangementene, samt lørdagens og søndagens oppvisninger inne på området til Storsteigen VGS. Det totale publikumsantallet inkludert barn anslås derfor til minst 2000 besøkende.

Grunnet mannskapsressursen ble det besluttet å sette bort all servering til godkjente, lokale serveringssteder. Likevel bidro så mange som 75-80 funksjonærer med i gjennomsnitt ca. 15 timers dugnadsinnsats pr. person. Med en timesats på kr. 200,- tilsier dette en egeninnsats verdt nærmere kr. 250.000,-. Denne dugnadsinnsatsen må helt klart sies å ha virket oppbyggende i forhold til hestemiljøet i hele Fjellregionen, og bidro til sterk samhandling i forbindelse med arrangementet.

Hesteriket ble altså fundamentert gjennom stiftelsesmøtet 3. april 2006, og nettportalen [www.hesteriket.no](http://www.hesteriket.no) kom etter hvert på plass fram mot Hestival-helga. Alt i alt må det kunne sies at både Hestivalen og den senere inngåtte intensjonsavtalen mellom Hesteriket og Storsteigen VGS har bidratt positivt i forhold til skolens hestelinje. Samhandlingen med det øvrige turistlivet har også vært til stede, men effektene her er kanskje ikke like synlige. Det pågår imidlertid et stadig tettere samarbeid mellom Hesteriket og seterturismetilbyderne i Fjellregionen, og det vil i løpet av sommeren 2007 bli kjørt ulike fellesarrangement mellom disse to miljøene. I forhold til setrenes tilbud om servering/overnatting, vil disse kunne muliggjøre lengre rutenett og større fleksibilitet i forhold til regionens tilbydere av fjellridning og annen form for hesteturisme.

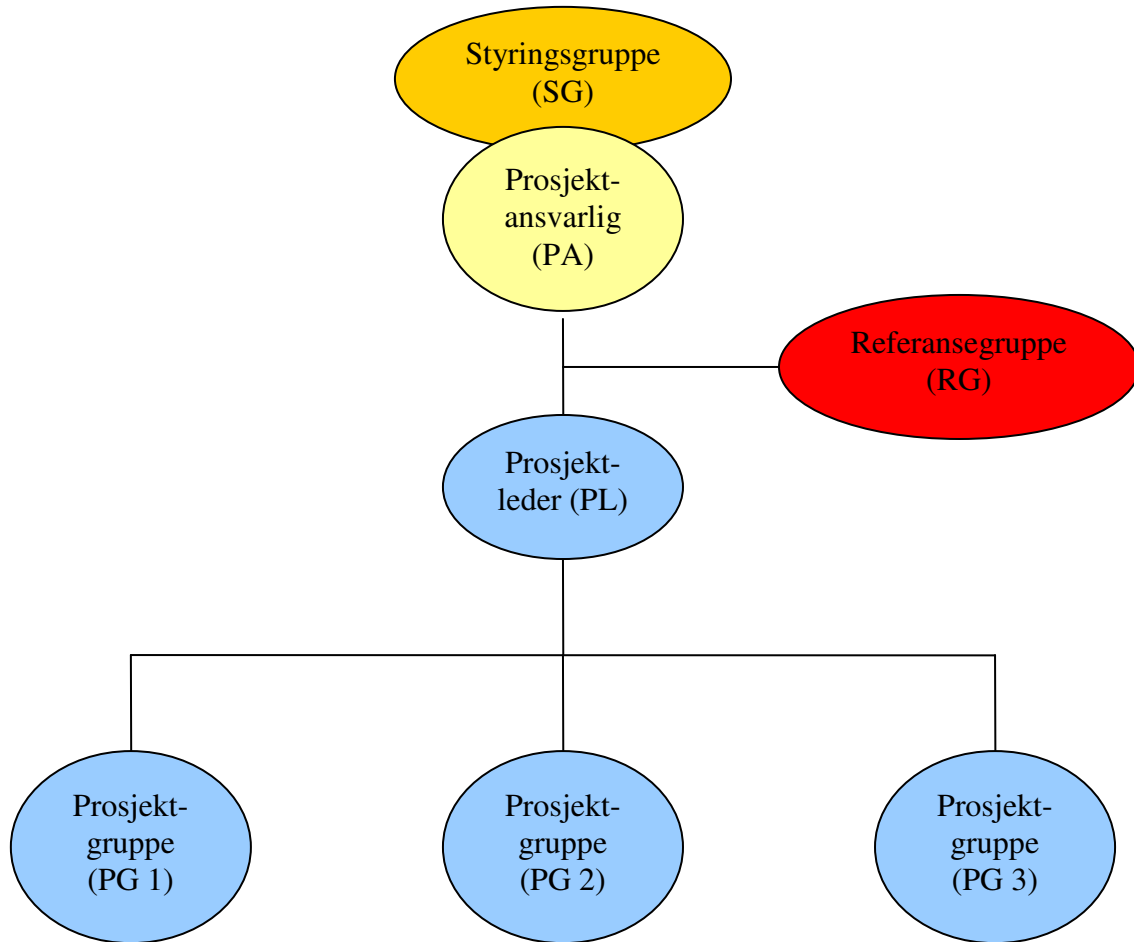
Forprosjektet Hestivalen har dermed langt på vei nådd alle sine mål, og sikret muligheten for suksess i den videre satsningen i prosjektet "Hest i Fjellregionen".

## **4. PROSJEKTORGANISERING**

### **4.1. PROSJEKTLEDELSE**

Prosjektleder (PL) omsøkes i 100 % stilling så snart hoveddelen av finansieringen er på plass. Prosjektets styringsgruppe (SG) stiller krav til søkerne og står for intervju av disse. SG's leder vil til enhver tid være prosjektansvarlig (PA), og skal være en tillitsvalgt fra Hesterikets styre. SG settes for øvrig sammen på tilsvarende måte som under forprosjekt-perioden, med to medlemmer fra Hesteriket, to fra næringslivet, samt en representant fra Regionrådet for Fjellregionen (fortrinnsvis politisk valgt). PL skal rapportere til SG.

Hesterikets styre vil til enhver tid være en referansegruppe (RG). Tilsvarende referansegrupper kan vurderes oppnevnt ved behov og for kortere/lengre tidsperioder underveis i prosjektet. Foruten disse kan prosjektet knytte til seg ulike mindre prosjektgrupper (PG'er) med kortere varighet. For eksempel kan det være aktuelt med en PG som spesielt utreder konsekvenser ved tilrettelegging av kjøre- og ridestier i utmark, hvor grunneierlag bl.a. er representert. Tilsvarende kan det være aktuelt med en PG i forhold til målene i prosjektet om samarbeid mot annet naturbasert reiseliv som ovenfor nevnt ved seterturisme, sykkelturisme og hundekjøring. Et organisasjonskart over prosjektets ledelse vil se tilnærmet slik ut:



#### 4.2. ROLLER OG ANSVAR

Roller/ansvar	Beskrivelse
Styringsgruppe (SG)	Trond Leet (leder, Hesteriket), Ole Peder Svendsen (nestleder, Vauldalen Fjellhotell), Helle Øyen (Sparebanken Hedmark), Berit Grindflek (Hesteriket), Svein Borkhus (Regionrådet for Fjellregionen) og Ola Grindvoll (observatørrolle, Storsteigen VGS)
Prosjektansvarlig (PA)	Trond Leet (vara: Ole Peder Svendsen)
Prosjektleder (PL)	Ole Sylte Heggset
Prosjektdeltagere	Regionrådet for Fjellregionen, Hesteriket og Storsteigen VGS
Referansegruppe (RG)	Hesteriket v. styret (evt. årsmøte)
Prosjektgruppe 1 (PG 1)	
Prosjektgruppe 2 (PG 2)	
Prosjektgruppe 3 (PG 3)	

\* Den sittende styringsgruppen i forprosjektet Hestivalen er de som er referert med navn i beskrivelsen ovenfor

Prosjekteiere er Hesteriket i samarbeid med Regionrådet for Fjellregionen, jfr. inngått partnerskapsavtale (vedlegg 4).

## **5. BESLUTNINGSPUNKTER, OPPFØLGING OG MILEPÆLER**

### **5.1 BESLUTNINGSPUNKTER**

I utgangspunktet operer ikke prosjektet med andre beslutningspunkter enn i forbindelse med start og slutt på prosjektet. Beslutningspunkter underveis kan likevel være aktuelt dersom framdrift ikke er tilfredsstillende i forhold til vedtatt handlingsplan. Handlingsplanen skal til enhver tid være førende for aktiviteten i prosjektet, men kan med styringsgruppas godkjenning justeres underveis. Dette må likevel ikke gå på bekostning av de gjeldende mål i prosjektet.

### **5.2 OPPFØLGING**

Statusrapporter utarbeides årlig av prosjektleder i samarbeid med SG. Etter godkjent rapportering sendes koper til eiere og finansielle støttespillere. Samme prosedyre benyttes i forhold til sluttrapportering i prosjektet.

### **5.3 MILEPÆLER**

Se pkt. 2.2 vedrørende Handlingsplan. Denne skal spesifiseres årlig med månedlig inndeling av aktivitetene. Handlingsplanen gjennomgås på hvert av styringsgruppens møter.

## **6. RISIKOANALYSE OG KVALITETSSIKRING**

### **6.1 KRITISKE SUKSESSFaktorER**

Prosjektets eventuelle kritiske suksessfaktorer kan være vanskelige å forutse, men to eksempler på slike og sannsynligheten for at de skal inntreffe er vurdert nedenfor:

- Finansieringsproblemer; skulle tilstrekkelig finansiering av prosjektet by på problemer, vil prosjektets tenkte hovedaktiviteter og handlingsplan måtte revurderes av SG i forprosjektet. Ved å benytte en reserveliste i forhold til mulige finansieringspartnere anses det imidlertid for svært sannsynlig at prosjektet finansieres opp tilnærmet likt med det som er forutsatt i pkt. 7.2.
- Samarbeid mellom prosjektet og aktuelle aktører på reiseliv/turisme; Det finnes ingen garanti for at samarbeid mot de ulike reiselivsaktørene til enhver tid skal lykkes. Gjennom tålmodig innsats må imidlertid prosjektet søke samarbeid, så vel mot mindre som større aktører i reiselivet, slik at det kan skapes en forståelse om at det finnes fellesnevnerer for å lykkes.

Kritiske suksessfaktorer vil fortløpende bli vurdert i SG, og skal innarbeides i rapporteringen fra prosjektet.

## 6.2 KVALITETSSIKRING

SG skal til enhver tid sørge for tiltak og oppfølging av de kritiske suksessfaktorene for å minske deres sannsynlighet for inntreden, evt. hvordan de kan kontrolleres ved inntreden.

## 7. ØKONOMI

### 7.1 KOSTNADER

Vurderte kostnader i prosjektet stipulert årlig i perioden

	<b>2007</b>	<b>2008</b>	<b>2009</b>	<b>2010</b>
Lønn m.m. prosjektleder	400'	450'	450'	450'
Reise/diett/kontor	100'	100'	100'	100'
Møter/kurs/konferanser	100'	100'	50'	50'
Markedsføring o.l.	50'	50'	50'	50'
Andre (uforutsette)	50'	50'	50'	50'
Innkjøp FoU	-	100'	150'	200'
<b>SUM</b>	<b>700'</b>	<b>850'</b>	<b>850'</b>	<b>900'</b>

Total kostnadsramme for prosjektets fire år kommer med dette opp i kr. 3.300.000,-.

### 7.2 FINANSIERINGSPLAN

	<b>2007</b>	<b>2008</b>	<b>2009</b>	<b>2010</b>
Hedmark Fylkeskommune /+ Sør-Trøndelag Fylkeskommune	250'	300'	300'	325'
Fylkesmannens landbruksavdeling i Hedmark og Sør-Trøndelag	250'	300'	300'	325'
Kommunale næringsfond (lokalt)	100'	100'	100'	100'
Andre organisasjoner og næringsliv (Norges Bondelag, Norges Skogeierforbund, Norsk Rikstoto, banker, fôrleverandører, m.fl.)	100'	150'	150'	150'
<b>SUM</b>	<b>700'</b>	<b>850'</b>	<b>850'</b>	<b>900'</b>

Egeninnsats er ikke tatt med i oppsettet, men jfr. beregningene fra Hestivalen 2006 om dugnadsinnsats, vil denne trolig ligge et sted nær kr. 300.000,- - 350.000,- årlig. Dette omfatter da dugnader i forbindelse med både Hestivalen og andre arrangementer.

## **8. VEDLEGG**

- Vedlegg 1: Diverse medieomtale av Hesteriket og Hestivalen 2006
- Vedlegg 2: Intensjonsavtale mellom Hesteriket og Storsteigen VGS
- Vedlegg 3: Forprosjektet Hestivalen
- Vedlegg 4: Partnerskapsavtale mellom Hesteriket og Regionrådet for Fjellregionen
- Vedlegg 5: Programfolder for Hestivalen 2006